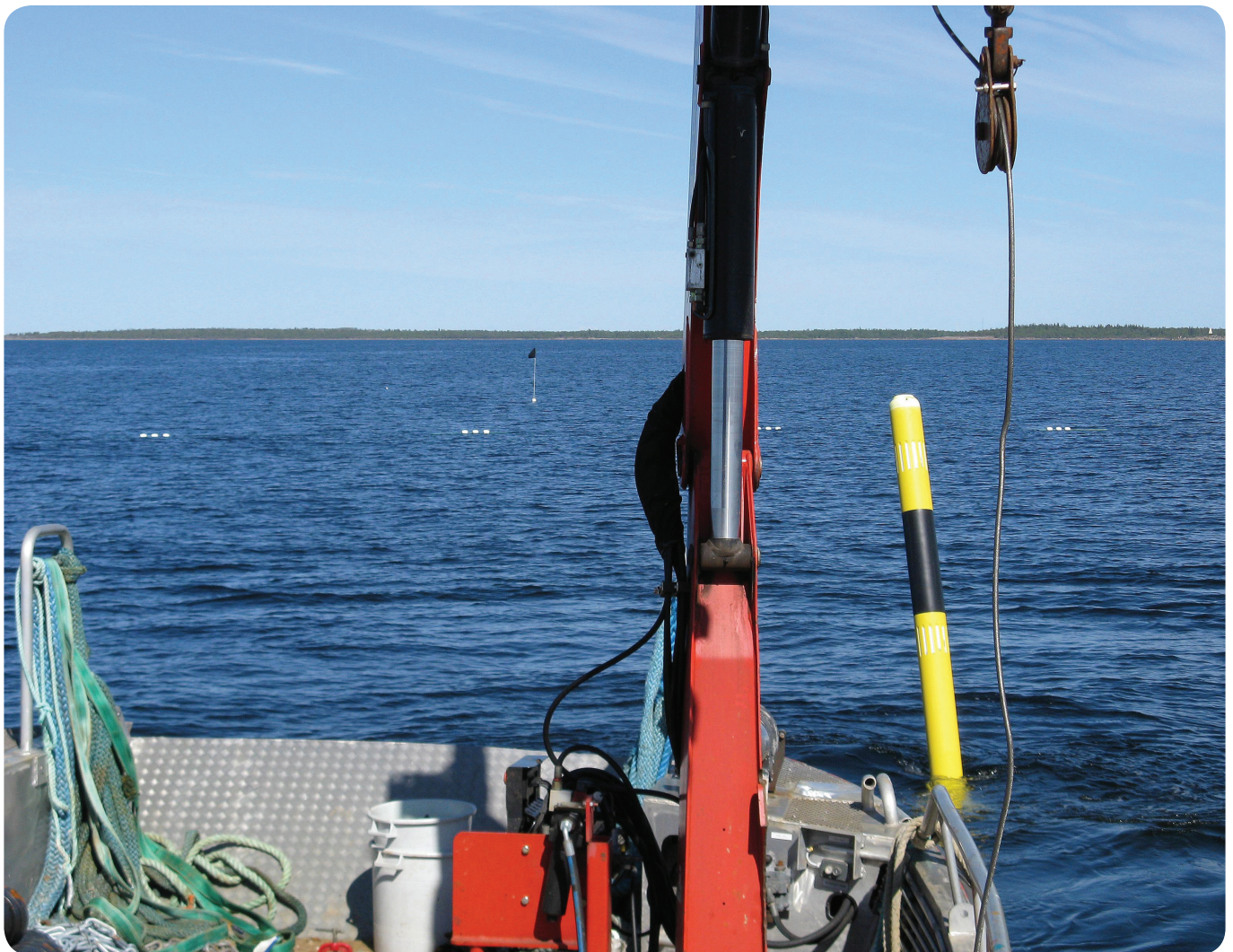


## Väylät ja kalastus

KALASTUSASIOIDEN HUOMIOIMISESTA VESIVÄYLILLÄ JA  
NIIDEN LÄHEISYYDESSÄ





# Väylät ja kalastus

Kalastusasioiden huomioimisesta vesiväylillä ja  
niiden läheisyydessä

Liikenneviraston ohjeita 4/2013

Liikennevirasto

Helsinki 2014

*Kannen kuva: Liikenneviraston kuva-arkisto*

Verkojulkaisu pdf ([www.liikennevirasto.fi](http://www.liikennevirasto.fi))

ISSN-L 1798-663X

ISSN 1798-6648

ISBN 978-952-255-405-5

Liikennevirasto

PL 33

00521 HELSINKI

Puhelin 0295 34 3000

Väylänpito-osasto

Korvaa

Väylät ja kalastus - Yleisohje kalastusasioiden huomioimisesta väylillä ja niiden läheisyydessä (Merenkululaitoksen julkaisuja 8/2008)

Voimassa

4.2.2014 alkaen toistaiseksi

Asiasanat

vesiliikenne, vesiväylät, kalastus, kalanpyydykset

## Väylät ja kalastus

### Kalastusasioiden huomioimisesta vesiväylillä ja niiden läheisyydessä

Tässä julkaisussa on esitetty periaatteet kalastuksen, vesiliikenteen ja väylänpidon keskinäisestä huomioimisesta sekä tätä koskevien säädösten ja määräysten soveltamisesta.

Ylijohtaja



Raimo Tapio

Tekninen johtaja



Markku Nummelin

#### LISÄTIETOJA

Risto Lång

Liikennevirasto

puh. 029 534 3342

#### Liikennevirasto

PL 33

00521 HELSINKI

puh. 0295 34 3000

faksi 0295 34 3700

kirjaamo@liikennevirasto.fi

etunimi.sukunimi@liikennevirasto.fi

[www.liikennevirasto.fi](http://www.liikennevirasto.fi)

---

## Esipuhe

Väylät ja kalastus -yleisohjeen tarkoituksena on osaltaan selventää väylänpidon ja vesiliikenteen suhdetta kalastukseen, niiden välisiä vaikutustekijöitä ja näiden tekijöiden huomioimista. Ohjeen tavoitteena on yhtenäistää Liikenneviraston käytäntöjä sekä rannikolla että sisävesillä sekä saattaa noudatettavat käytännöt ja periaatteet myös asiakkaiden ja sidosryhmien tietoon, ja sitä kautta edistää yhtenäisten käytäntöjen ja tulkintojen muotoutumista mahdollisimman laajasti.

Ohje on tarkoitettu palvelemaan väylänpitäjiä ja väylänpitotoiminnassa mukana olevia, kalastusta harjoittavia ja harrastavia sekä väylänkäyttäjiä ja muita vesillä liikkuja.

Ohjeessa on käsitelty väyliä, vesiliikennettä ja kalastusta sivuavaa lainsäädäntöä ja määräyksiä sekä niiden soveltamista käytännön tilanteissa. Lisäksi ohjeessa on kuvattu toimenpiteitä ja menettelytapoja kalaston ja kalastuksen huomioimiseksi väylähankkeissa. Väylähankkeisiin liittyvien ennakko- ja seurantatutkimusten ja selvitysten yksityiskohtaisempaa sisältöä ja tekotapaa ei tässä julkaisussa ole käsitelty. Julkaisu sisältää myös ohjeet kala-alaisten merkitsemisestä.

Ohje on päivitetty Merenkululaitoksen vastaavasta ohjeesta "Väylät ja kalastus" (Merenkululaitoksen julkaisu 8/2008). Ohjeen laadinnassa on huomioitu uudistettu vesilaki (587/2011) sekä kalastuslakiin (286/1982) ja kalastusasetukseen (1116/1982) tehdyt muutokset. Päivitystyö on tehty Liikennevirastossa virkatyönä. Työssä on ollut mukana myös maa- ja metsätalousministeriön ja Kalatalouden Keskusliiton edustus.

Helsingissä tammikuussa 2014

Liikennevirasto

## Sisällys

1	YLEISTÄ .....	6
1.1	Käsitteet ja määritelmät.....	6
1.2	Kalastusta, väyliä ja vesillä liikkumista säätelevä lainsäädäntö .....	9
2	KALASTAMINEN VESILIIKENTEN KÄYTTÄMILLÄ VESIALUEILLA .....	11
2.1	Kalastusoikeudesta yleensä .....	11
2.2	Kalastaminen väylillä.....	11
2.3	Kalastaminen kanavassa.....	12
2.4	Kalastaminen muilla vesiliikenteen käyttämillä vesialueilla .....	12
2.5	Kalastaminen sillalta .....	12
2.6	Pyydysten siirtäminen .....	13
2.7	Korvausvastuu pyydysten yliajotapauksissa.....	13
3	PYYDYSTEN MERKITSEMINEN .....	14
4	KELLUVIEN KALA-ALTAIDEN MERKITSEMINEN.....	17
5	KALASTUKSEN HUOMIOIMINEN VÄYLIEN SUUNNITTELUSSA JA RAKENTAMISESSA JA HANKKEIDEN YMPÄRISTÖ- JA LUPAPROSESSEISSA.....	18

### LIITTEET

Liite 1	Aiheeseen liittyvä säädöksiä ja määräyksiä
---------	--

# 1 Yleistä

Valtion ylläpitämistä yleisistä kulkuväylistä ja niiden merkitsemisestä sekä valtion sulku- ja avokanavista vastaa Liikennevirasto. Viraston tehtävänä on myös ohjata ja valvoa vesiväylänpitoa koko maassa.

Kalastusta harjoitetaan laajalti Suomen rannikon ja sisävesien alueilla, myös väylillä ja väylien läheisyydessä sekä muilla vesiliikenteen käyttämillä alueilla. Vesiliikenne on laivaliikenteen osalta keskittynyt merikarttaan merkityille yleisille kulkuväylille, mutta varsinkin pienveneliikennettä harjoitetaan runsaasti myös väylien ulkopuolella.

Kalastusta valvovat elinkeino-, liikenne- ja ympäristökeskuksen (ELY-keskus) hyväksymät kalastusvalvojat sekä viranomaiset (poliisi, kalastusviranomaiset, rajavartiolaitos, tulli ja metsähallituksen erätarkastajat). Kalastusviranomaisina toimivat maa- ja metsätalousministeriön kalastusasioita hoitavat virkamiehet, ELY-keskusten kalatalousviranomaiset, sekä ne metsähallituksen virkamiehet, joiden tehtävänä on hoitaa kalastusasioita valtiolle kuuluvilla vesialueilla.

Kalastusta, väylänpitoa ja vesillä liikkumista säätelevät ennen muuta kalastuslaki, vesilaki ja vesiliikennelaki sekä näiden lakien pohjalta annetut asetukset ja määräykset. Tässä ohjeessa pyritään selventämään säännösten keskinäistä tulkintaa ja soveltamista sen suhteen, miten, missä ja millä edellytyksin väylillä ja muilla vesiliikennealueilla voidaan kalastaa sekä toisaalta miten väylänpitäjän ja vesiliikenteen tulee ottaa kalastus huomioon.

## 1.1 Käsitteet ja määritelmät

### Vesialueisiin liittyviä käsitteitä:

**Väylä** on päätepisteittensä välille maastoon ja kartalle merkitty yhtenäinen kulkureitti vesialueella.

**Yleisellä kulkuväylällä** tarkoitetaan vesilain (587/2011) mukaan vesistössä tai mersissä olevaa väylää, joka on lain säännösten mukaan määrätty julkiseksi kulkuväyläksi tai yleiseksi paikallisväyläksi (VL 10:2).

Yleiset kulkuväylät merkitään merikarttoihin. Myös venereitit (merkitty karttasarjoihin katkoviivalla) luetaan väyliin kuuluviksi.

**Väyläalue** on vesiliikenteen käyttöön tarkoitettu, väylän reunaviivojen rajaama alue. Vesisyvyys varmistetaan kulkusyvytyden ja varaveden perusteella määritellyyn haraustasoon saakka. Erityisalueet kuuluvat myös väyläalueeseen.

**Väylätila** on väylän reunalinjojen, haraustason sekä käytettävissä olevan alikulkukorkeuden rajaama tila, joka on tarkoitettu vesiliikenteen käyttöön.

**Valtaväylä** on määritelty vesilaissa (1:6): "*Joessa on syvimmällä kohdalla väylä veden vapaata juoksua, kulkemista, puutavaran uittoa ja kalan kulkua varten (valtaväylä). Mitä tässä laissa säädetään valtaväylästä, koskee myös sellaista vesistössä olevaa salmea tai kapeikkoa, jossa säännöllisesti harjoitetaan liikennettä tai jossa kala yleensä kulkee.*"



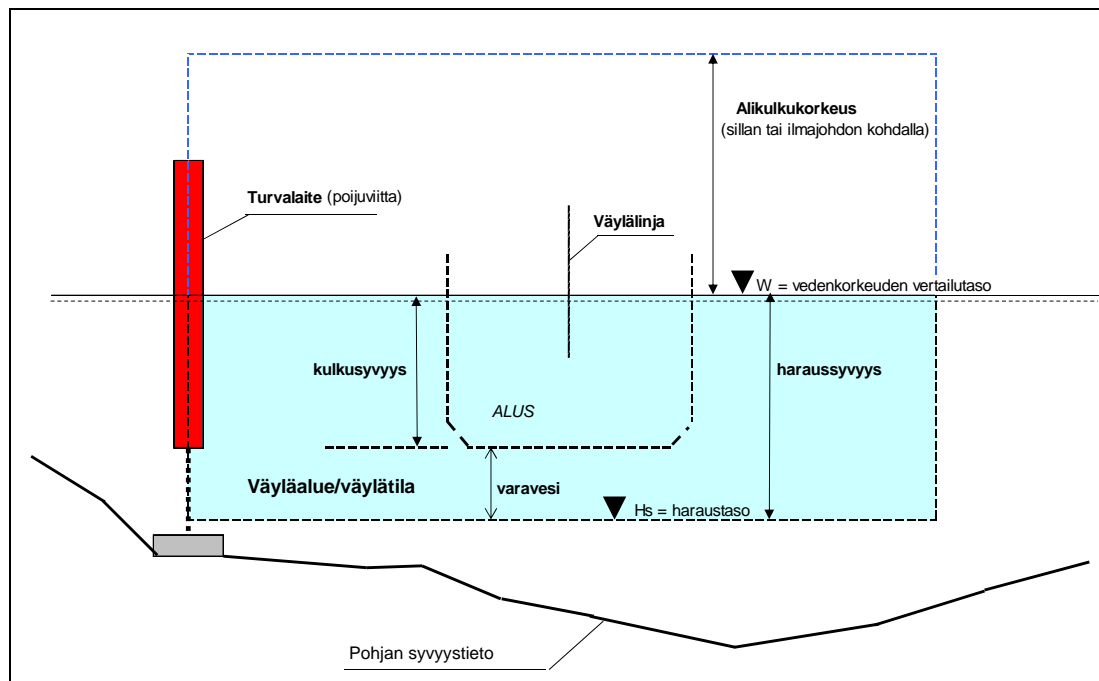
Valtaväylä on kolmannes keskivedenkorkeuden mukaisesta joen leveydestä. Kun vesitöissä säännöllisesti harjoitetaan liikennettä tai uittoa, valtaväylän leveys on kuitenkin vähintään seitsemän metriä." Valtaväylän sijaintia ja ulottuvuutta voidaan hakemuksesta lupaviranomaisen päätöksellä muuttaa.

**Vesiliikenteen käyttämällä vesialueella** tarkoitetaan yleisten kulkuväylien väylä-alueita sekä muita syvyytensä ja muiden ominaisuuksiensa puolesta aluksille kulkukelpoisia vesialueita, joilla esiintyy satunnaista enemmän vesiliikennettä (koskee purjealuksia ja moottorikäyttöisiä aluksia).

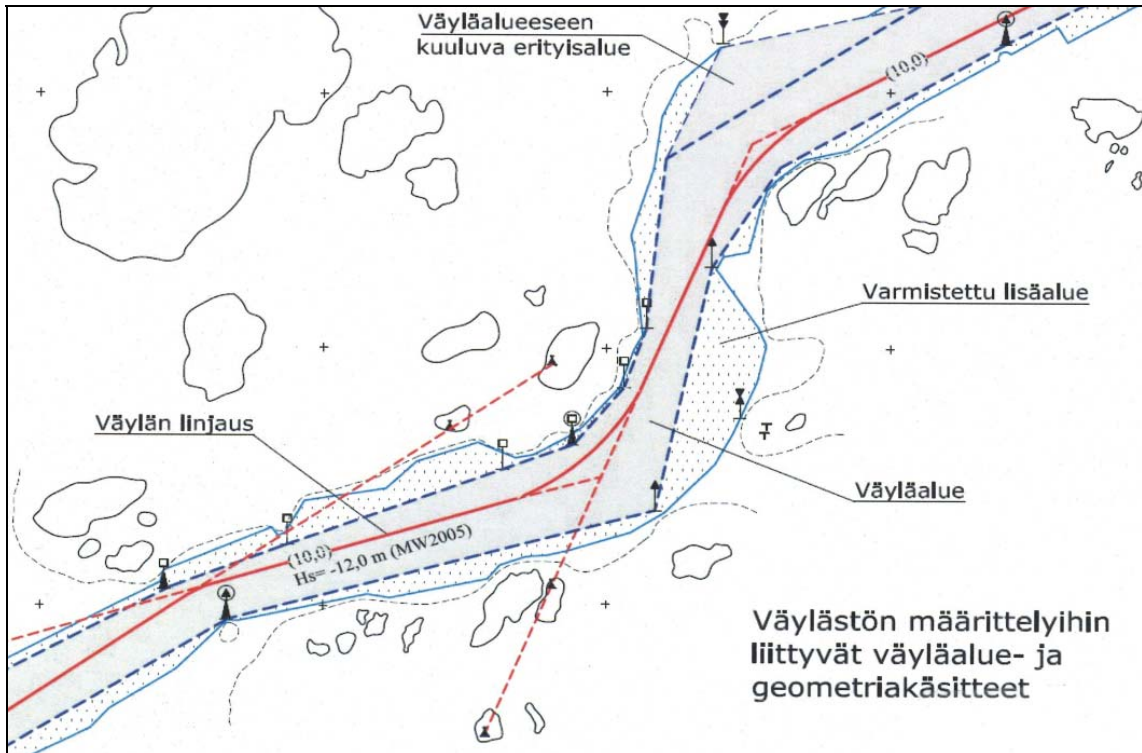
Vesilaissa mainittu termi "muut vesiliikennealueet" tarkoittaa samaa, paitsi että siitä on rajattu pois yleisten kulkuväylien väyläalueet.

**Yleisiä vesialueita** ovat Suomen aluevedet merellä ja suurten järvien selät, siltä osin kuin ne ovat kyljen rajojen ulkopuolella. Yleiset vesialueet omistaa valtio (paitsi Ahvenanmaalla, jossa ne omistaa maakunta). Pääosa yleisistä vesialueista on Metsähallituksen hallinnassa.

Väyliin liittyvät käsitteet on esitetty kattavammin Liikenneviraston ohjeessa "Vesiväyliin liittyviä käsitteitä" (2011).



Kuva 1. Väyläpoikkileikkaus, periaatepiirros (Liikennevirasto: Vesiväyliin liittyviä käsitteitä, Dnro 1342/610/2005, 31.10.2011)



Kuva 2. Vesiväylän väyläalue- ja geometriakäsitteet (Liikennevirasto: Vesiväyliin liittyviä käsitteitä, Dnro 1342/610/2005, 31.10.2011)

### Väyläalueen tulkinta maastossa

Maastossa väyläalueen reunat osoitetaan tarvittaessa reunamerkinillä (viitat, poijut, reunamerkit). Väylän merkintä perustuu navigoinnin tarpeisiin, eikä väyläaluetta ole sen vuoksi välttämättä merkitty maastoon täysin yksikäsitteisesti niin, että väyläalueen kaikki taitepisteet olisi merkitty.

Väyläalueen tulkinnassa maastossa voidaan käyttää apuna merikarttaa, erityisesti niiden väyliä osalta, joiden väyläalue on merkitty kartalle (kauppamerenkulun pääväylät). Ahtailla kulkuväylillä väyläalue rajautuu yleensä väylää lähimpänä olevien (merikarttaan merkittyjen) matalien ja reunaan osoittavien turvalaitteiden mukaan. Jos väylän reunamerkintä on tiheä, väyläalue määräytyy viitalta viitalle periaatteella. Avoimilla syvillä selkävesillä matalaväyliä (ks. < 4 m) leveys on luokkaa 50–200 m, syvempien kauppamerenkulun väyliä väyläleveys luokkaa 100–500 m.

Tarkempi tieto väyläalueesta on saatavissa Liikenneviraston meriväylä- ja sisävesiväylä -yksiköistä.

### Kalastukseen liittyvää termistöä

- **Kiinteällä pyydyksellä** tai **kalastuslaitteella** tarkoitetaan patoa tai muuta kalastukseen tarkoitettua pysyväisluonteista rakennelmaa. Kalastuslain 39 §:ssä mainitulla kiinteällä pyydyksellä tarkoitetaan myös isoarysää (Kalastusasetus 5 §).
- **Seisovalla pyydyksellä** tarkoitetaan paikalleen pyyntiin laskettua kalanyydystä, kuten verkkoa, pitkäsiimaa ja muuta koukkupydystä, rysää, katiskaa ja muuta sulkupydystä, joka ei ole kiinteä (Kalastusasetus 6 §).

- **Liikkuvalla rihmapyydyksellä** tarkoitetaan nuottaa, troolia tai verkkoa, jota vedetään tai jota virta kuljettaa (Kalastusasetus 7 §).
- **Ammattikalastajana** pidetään henkilöä, joka harjoittaa kalastusta ja saa siitä sekä pyytämänsä saaliin jalostamisesta toimeentulonsa tai oleellisen osan siitä (kalastuksen koko-naistulo vähintään 30 % kaikista kokonaisuuloista, tiettyjen pykälien tulkinnassa vähintään 15 %). **Ammattimaisesti harjoitettuna** pidetään kalastusta, milloin saaliit tai osa niistä myydään ansiotarkoituksessa (Kalastusasetus 1 §).
- **Kotitarvekalastuksena** pidetään kalastusta, milloin saalis käytetään kalastajan taloudessa ja sillä on toimeentulon kannalta merkitystä (Kalastusasetus 1 §).
- **Virkistyskalastuksena** pidetään kalastusta, milloin saalis käytetään kalastajan taloudessa ja sillä ei ole toimeentulon kannalta merkitystä (Kalastusasetus 1 §).
- **Kalaväylä** on valtaväylän jatkeena kohdassa, jossa joki yhtyy mereen tai järven. Se käsittää syvimmällä kohdalla kolmanneksen ko. vesialueen leveydestä ja ulottuu niin kauaksi selkäveteen, että kalan kulku on turvattu (Kalastuslaki 24 §).

## 1.2 Kalastusta, väyliä ja vesillä liikkumista säätelevä lainsäädäntö

Keskeisimmät kalastusta ja vesiväyliä sekä näiden välisiä yhteyksiä koskevat säädökset on esitetty kalastuslaissa (286/1982), kalastusasetuksessa (1116/1982) ja vesilaissa (587/2011).

**Kalastuslaki** sisältää kalastuksen harjoittamista, kalastukseen liittyviä oikeuksia ja velvollisuuksia, kalastusvälineitä, kalan kulun ja kalakannan turvaamista sekä kalastuksen valvontaa koskevia säännöksiä. Kalastuslain uudistaminen on meneillään maa- ja metsätalousministeriössä (tavoiteaikataulu 2015)

Kalastuslain nojalla annetussa **kalastusasetuksessa** on annettu tarkempia määräyksiä kalastuslain tarkoittamista seikoista, kuten eri käsitteiden määrittelystä ja pyydysten merkitsemisestä.

**Vesilain** tavoitteena on edistää, järjestää ja sovittaa yhteen vesivarojen ja vesiympäristön käyttöä, ehkäistä ja vähentää vedestä ja vesiympäristön käytöstä aiheutuvia haittoja sekä parantaa vesivarojen ja vesiympäristön tilaa.

Vesien käytön kannalta merkityksellisten käsitteiden määritelmät ovat vesilain 1 luvussa, yleiset oikeudet, velvollisuudet ja rajoitukset vesilain 2 luvussa, vesitaloushankkeen lupakysymykset 3 luvussa, kulkuväyliä ja muita vesiliikennealueita koskevat säännökset on 10 luvussa ja korvauksia koskevat asiat ovat 13 luvussa.

Vesillä liikkumista säätelee **vesiliikennelaki**. Laissa on esitetty vesillä liikkujaa ja liikkumista koskevat säännökset, vesikulkuneuvon kuljettajaa koskevat yleiset vaatimukset sekä vesikulkuneuvoja koskevat säännökset (vesikulkuneuvojen rakenne, varusteet ja kunto). Vesiliikennelain tarkoituksena on edistää vesiliikenteen turvallisuutta sekä ehkäistä niitä haittoja, joita vesikulkuneuvojen käyttämisestä aiheutuu

luonnolle tai muulle ympäristölle, kalastukselle, yleiselle luonnon virkistyskäytölle tai muulle yleiselle edulle taikka yksityiselle edulle.

Alukset, joiden suurin pituus on vähintään 24 metriä, ovat velvollisia osallistumaan **alusliikennepalvelulain** mukaisesti alusliikennepalveluun (koskee myös pituudeltaan vähintään 24 metrisiä kalastusaluksia). Vesillä liikkumista liikennesääntöjen ja yhteentörmäysten välttämisen näkökulmasta säätelevät kansainväliset **meriteiden säännöt**.

Aihealueeseen liittyvien säädösten keskeisiä kohtia (laki-, asetus- ja määräystekstejä) on koottu liitteeseen 1.

## 2 Kalastaminen vesiliikenteen käyttämällä vesialueilla

### 2.1 Kalastusoikeudesta yleensä

Yleisellä vesialueella meressä voi jokainen Suomen kansalainen harjoittaa kalastusta. Sama mahdollisuus on Suomessa vakinaisesti asuvilla Euroopan talousalueeseen kuuluvan valtion sekä muiden pohjoismaiden kansalaisilla. Em. ei koske vesialueilta, joissa kalastuslainsäädännön tai sen perusteella annettujen määräysten mukaan kalastaminen on kielletty.

Yleisellä vesialueella järvessä on jokaisella järveen ulottuvassa kunnassa muutoin kuin tilapäisesti asuvalla oikeus harjoittaa koukkukalastusta (KL 7 §). Muusta kalastuksesta em. alueella päättää kalastusalue.

Kaikki kalastus, paitsi onginta ja pilkintä edellyttävät 18–64-vuotiailta aina kalastuksenhoitomaksun suorittamista. Kalastuksenhoitomaksun lisäksi näin kalastavilla on oltava vesialueen omistajan tai kalastusoikeuden haltijan lupa tai muu kalastusoikeus. Viehekalastuksessa vaihtoehtoina ovat edellä mainittu lupa tai viehekalastusmaksuun perustuva viehekalastusoikeus. Läänikohtainen viehekalastusmaksu oikeuttaa harjoittamaan viehekalastusta yhdellä vavalla, kelalla ja vieheellä yhden läänin alueella. Läänikohtainen viehekalastusmaksu on henkilökohtainen ja sen voi halutessaan maksaa jokaisen viiden läänin alueelle. Alle 18-vuotiaat ja 65 vuotta täyttäneet saavat harjoittaa edellä mainittua viehekalastusta maksutta.

Yleisellä vesialueella meressä eräät pyydystyypit (mm. nuotta, trooli, yli 1,5 m korkea isorysä ja yli 180 m pitkä pintaverkko) ovat ainoastaan ammattikalastajan käyttöön sallittuja. Muilla vesialueilla ei sanottua rajoitusta ole. Ammattikalastaja tarvitsee kylänrajain sisäpuolella kalastusluvan vesialueen omistajalta samalla tavalla kuin virkistys- ja kotitarvekalastajat.

### 2.2 Kalastaminen väylillä

Vesilaki kieltää asettamasta väylään ilman vesilain mukaista lupaa väylän käyttämistä vaikeuttavaa estettä (VL 3 luku 3 §). Käytännössä tämän tulkitaan tarkoittavan, että kiinteitä ja seisovia pyydyksiä ei saa asettaa väyläalueelle, väylän haraustason yläpuolelle. Jos pyydyksiä asetetaan haraustason alapuolelle, tulee niiden pyydysmerkit asettaa väyläalueen ulkopuolelle.

Kalastusta muilla kuin kiinteillä ja seisovilla pyydyksillä ei ole väyläalueella kielletty (esim. troolaukset, vetouistelu ja ajoverkolla kalastaminen). Väylällä kalastava kalastusalue ei saa kuitenkaan estää muiden alusten kulkua väylällä.

Pyydyksiä ei saa kiinnittää merenkulun turvalaitteisiin eikä niitä tule myöskään asettaa turvalaitteiden lähelle sillä tavoin, että ne estävät turvalaitteiden huoltotöiden suorittamista.

Pyydysten ulottuvuudessa ja vaikutusalueessa on huomioitava myös niiden kiinnittämässä ja ankkuroinnissa käytetyt köydet ja vaijerit sekä pyydysmerkit.

Jos yleisen kulkuväylän alueella kulkee samalla myös valtaväylä tai kalaväylä, sovelletaan näillä alueilla lisäksi kalastuslain 25 §:ää, minkä mukaan valtaväylä ja kalaväylä on pidettävä vapaana seisovista pyydyksistä. Valtaväylässä ja kalaväylässä liikkuvalla rihmapyydyksellä kalastettaessa tulee yli puolet valta- tai kalaväylän leveydestä olla vapaana.

Väyliin liittyvillä, merikartoille merkityillä ankkurointialueilla noudatetaan kalastuksen osalta väyliä ja väyläalueita koskevia käytäntöjä.

Väyläalueen tulkinnasta maastossa on annettu yleisiä ohjeita kohdassa 1.1 (Käsitteet ja määritelmät).

## 2.3 Kalastaminen kanavassa

Kalastaminen kanavassa muulla kuin ongella tai pilkkiongella on kielletty. Liikennevirasto voi sallia kanavassa muutakin kalastamista silloin, kun se voi tapahtua kanavan kautta kulkevaa vesiliikennettä haittaamatta (Asetus kanavien ja avattavien siltojen liikennesäännöstä, 5 luvun 32 §)

Kanavien varrella järjestettäviin ongintakilpailuihin ym. vastaaviin tapahtumiin tarvitaan Liikenneviraston lupa.

Yhteystahona kanavia koskevissa asioissa toimii Liikenneviraston sisävesiväyläasioista vastaava yksikkö Lappeenrannassa.

## 2.4 Kalastaminen muilla vesiliikenteen käyttämillä vesialueilla

Niiltä osin kuin kulkuväylien ulkopuolella olevilla vesiliikenteen käyttämillä vesialueilla on vesilain tarkoittama valtaväylä tai kalastuslain tarkoittama kalaväylä, noudatetaan kalastuslain 25 §:ää, minkä mukaan valtaväylä ja kalaväylä on pidettävä vapaana seisovista pyydyksistä, ja että valtaväylässä ja kalaväylässä liikkuvalla rihmapyydyksellä kalastettaessa tulee yli puolet väylän leveydestä olla vapaana.

Muutoin ei väylien ulkopuolella kalastamiselle ole vesiliikenteestä johtuvia rajoituksia.

Pyydykset merkitään näillä alueilla sen mukaisesti kuin kalastusasetuksessa on säädetty pyydysten merkitsemisestä vesiliikenteen käyttämillä vesialueilla (16 §).

## 2.5 Kalastaminen sillalta

Sillalta kalastamista ei voida nykyainsäädännön mukaan kieltää. Kuitenkin sillan omistajaa suositellaan varoittamaan siltaa alittavasta vesiväylästä ja rajoittamaan ohjeellisesti sillalta kalastamista esim. merkitsemällä väyläalue kyltein ja maalauksin.

## 2.6 Pyydysten siirtäminen

Vesilain nojalla "jokaisella on oikeus tarpeetonta vahinkoa, haittaa tai häiriötä aiheuttamatta tilapäisesti siirtää valtaväylässä tai yleisessä kulkuväylässä olevia pyydyksiä, jotka haittaavat kulkemista tai puutavaran uittoa" (VL 2:3).

Väylällä olevista, kulkemista haittaavista pyydyksistä voi myös ilmoittaa niiden siirtämiseksi alueen kalastuksentralvovalle tai tilanteesta riippuen kalastusta valvovalle viranomaiselle (ks. luku 1). Pyydyksessä olevien yhteystietojen perusteella siitä voi ilmoittaa myös suoraan pyydyksen asettajalle.

Väylänpitäjä on vesilain 10 luvun 12 §:n perusteella velvollinen pitämään kulkuväylä kunnossa. mihin kuuluu huolehtia myös siitä, ettei väylällä ole kulkemista haittaavia esteitä. Väylänpitäjän velvollisuutena on näin ollen joko itse tilapäisesti siirtää pyydystä syrjään siten, että se ei haittaa väylällä kulkemista (asiasta tulee samalla ilmoittaa pyydyksen omistajalle tai alueen kalastuksentralvovalle), tai ilmoittaa väylän käyttämistä haittaavasta pyydyksestä sen siirtämiseksi edellisessä kappaleessa todetun mukaisesti.

Väylänhoitaja voi siirtää pyydyksiä tilapäisesti myös, jos ne haittaavat väylänhoitotyön suorittamista.

## 2.7 Korvausvastuu pyydysten yliajotapauksissa

Asianmukaisesti asetetun ja merkityn pyydyksen yliajotapauksissa korvausvastuu on pyydyksen yliajajalla (koskee pyydykselle, saaliille ja yliajajalle itselle aiheutettuja vahinkoja). Väärin tai väärään paikkaan asetetun tai väärin merkityn pyydyksen yliajotapauksissa korvausvastuu aiheutuneista vahingoista on lähtökohtaisesti pyydyksen asettajalla.

### 3 Pyydysten merkitseminen

Pyydykset on merkittävä asianmukaisesti kalastusasetuksen mukaisilla merkeillä. Käytetyt merkinnät eivät saa aiheuttaa sekaannusta väylämerkintöihin.

Pyydysmerkit eivät saa myöskään vaikeuttaa väylän käyttöä (VL 3 luku 3 §), siinäkin tapauksessa, että itse pyydys on väylätilan ulkopuolella (esim. pohjaverkko, joka on asetettu syvälle väylän haraussyvyiden alapuolelle, tulisi merkitä vain niistä kohdista, jotka jäävät väyläalueen ulkopuolelle).

#### **Pyydysten merkitseminen vesiliikenteen käyttämällä vesialueilla**

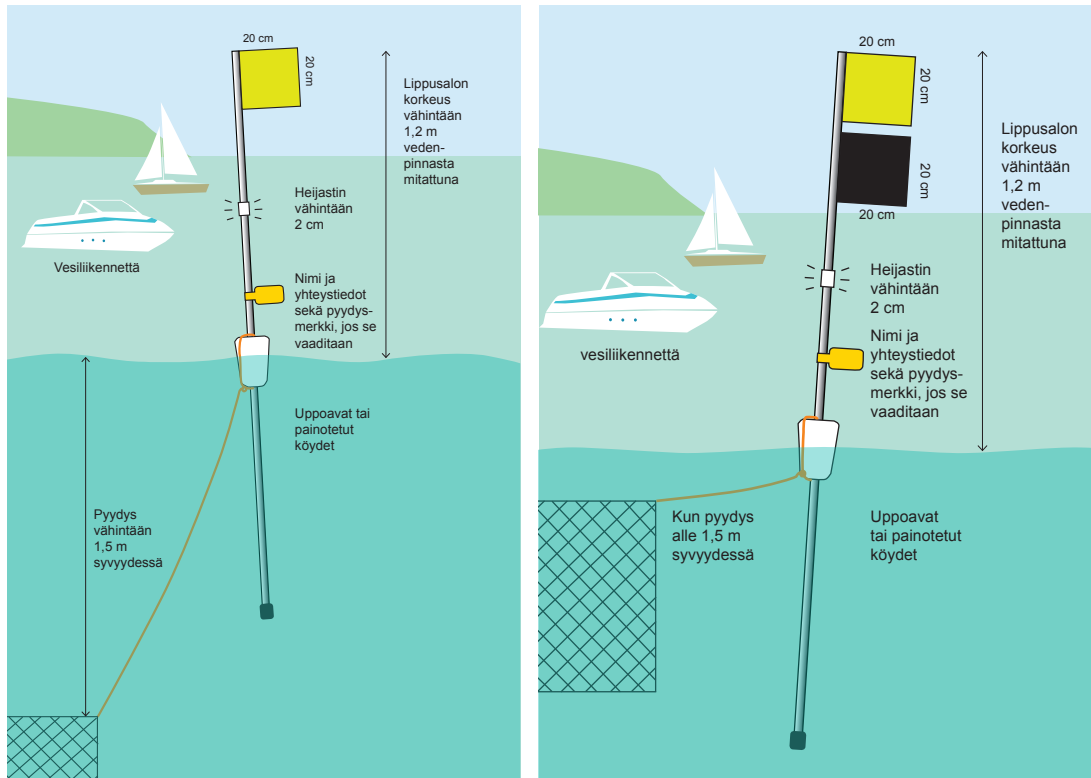
Kalastusasetuksen mukaan kiinteät ja seisovat pyydykset tulee varustaa vesiliikenteen käyttämällä vesialueilla vähintään 1,2 m vedenpinnan yläpuolelle ulottuvaan lippusalkoon kiinnitetyllä vähintään 20 cm korkealla ja leveällä neliön muotoisella lipulla. Lippusalko on varustettava kaikkiin sivusuuntiin näkyvällä vähintään 2 cm korkealla heijastimella

Jos pyydys on asetettu vesialueelle siten, että pyydys tai jokin sen osa ulottuu 1,5 m lähemmäs vedenpintaa (pinnan läheisyyteen asetettu pyydys), lippusalkoon on kiinnitettävä kaksi päällekkäistä, vähintään 20 cm korkeaa ja leveää neliön muotoista lipua. Jos pinnan läheisyyteen asetetun pyydyksen pituus ylittää 120 m, sen suunta on osoitettava käyttämällä vähintään 15 cm vedenpinnan yläpuolelle ulottuvaa kohoa jokaista alkavaa 120 m kohden.

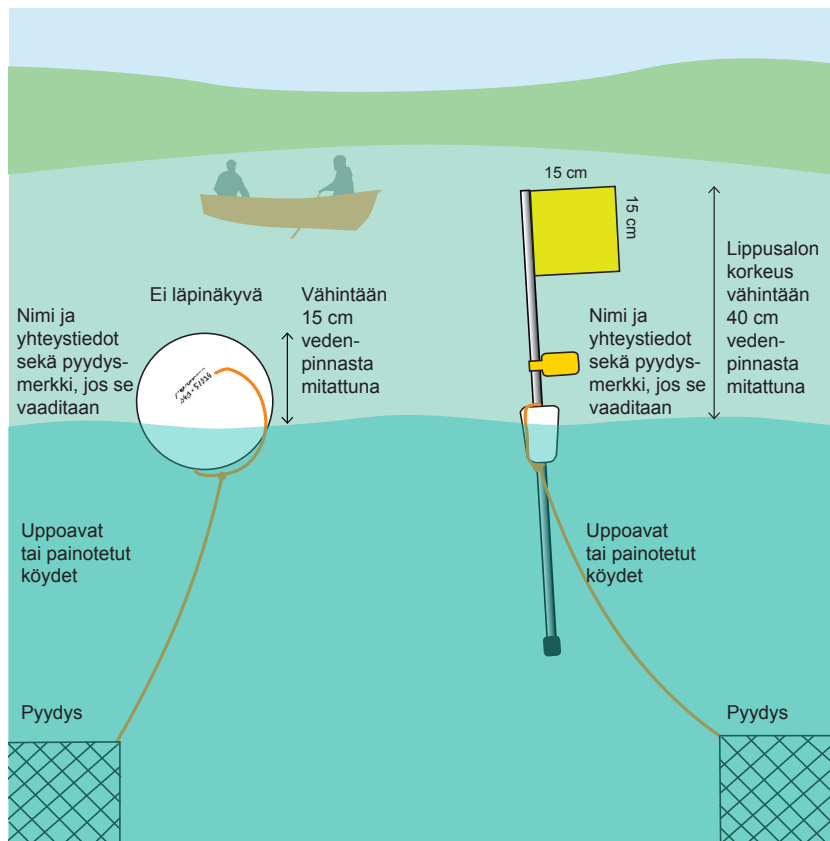
#### **Pyydysten merkitseminen vesiliikenteen käyttämien vesialueiden ulkopuolella**

Vesialueilla, joilla vesiliikenne on satunnaista tai pyydykset eivät haittaa vesiliikennettä tai vesistön muuta käyttöä, kiinteät ja seisovat pyydykset tulee varustaa vähintään 15 cm vedenpinnan yläpuolelle ulottuvalla koholla tai vähintään 40 cm vedenpinnan yläpuolelle ulottuvaan lippusalkoon kiinnitetyllä lipulla, jonka lyhyimmän sivun pituus on vähintään 15 cm.





Kuva 3. Pyydysten merkitseminen vesiliikenteen käyttämillä vesialueilla (Kalatalouden Keskusliitto/Anu Väliälo)



Kuva 4. Pyydysten merkitseminen vesialueilla, joilla ne eivät häiritse vesiliikennettä (Kalatalouden Keskusliitto/Anu Väliälo)

---

Jäältä kalastettaessa pyydys ja kalastamista varten tehdyt, halkaisijaltaan yli 40 cm avannot on merkittävä vähintään 1,2 m jään pinnasta ulottuvalla merkkisalolla, joka ei ole väriltään valkoinen. Merkkisalko on varustettava kaikkiin suuntiin näkyvällä vähintään 2 cm korkealla heijastimella.

Yli 10 metriä pitkät pyydykset on merkittävä molemmista päistä. Rapumerta voidaan merkitä vähintään 5 cm vedenpinnan yläpuolelle ulottuvalla koholla.

Pyydysten merkintään käytettävät kohot ja lippusalot pyydykseen yhdistävien köysien on oltava uppoavia tai varustettu painoin. Merkintään käytettävät kohot eivät saa olla läpinäkyvää materiaalia.

Pyydyksen asettajan nimi- ja yhteystiedot sekä kalastusoikeuden osoittava merkki tulee kiinnittää pyydyksen uloimman pään kohon, lippusalon tai merkkisalon yhteyteen (merkki voi olla kiinnitetty myös vedenpinnan alapuolelle). Nimi- ja yhteystietoihin tulee merkitä pyydyksen asettajan etu- ja sukunimi sekä postiosoite ja puhelinnumero.

Jos pyydykset voivat häiritä veneellä liikkumista tai muuta vesistön luvallista käyttöä pimeän aikana, ne voidaan varustaa lisäksi myös valomerkeillä. Merkit asetetaan kalanpyydyksissä käytettävistä valomerkeistä annetun asetuksen mukaisesti.

Merellä ammattikalastajat merkitsevät pyydyksensä EU-lainsäädännön vaatimusten mukaisesti.

Väärin merkityistä pyydyksistä voi ilmoittaa alueen kalastusvalvojalle, kalastusta valvovalle viranomaiselle tai pyydyksen asettajalle pyydysten asianmukaisesti merkitsemiseksi.

## 4 Kelluvien kala-altaiden merkitseminen

Kala-altaiden perustamiseen tarvitaan Aluehallintoviraston lupa, missä yhteydessä myös Liikennevirasto voi antaa lausuntonsa koskien mm. altaan sijoitusta ja merkitsemistä.

Yleisperiaatteena altain merkitsemisessä on, että ainoastaan väylien läheisyydessä olevien altain merkitsemisessä voidaan käyttää merenkulun turvalaitteita. Muutoin altaat merkitään soveltaen kalastuslaissa ja -asetuksessa annettuja ohjeita kalanpyydysten merkitsemisestä.

Kelluvien kala-altain merkitsemisessä noudatettavat periaatteet:

1. Yleisten kulkuväylien läheisyydessä sijaitsevat kala-altaat merkitään väylänpuoleiselta reunalta keltaisella erikoisviitalla ja varustetaan viitoituksen mukaisella keltaisella valotunnuksella.
2. Välittömästi väyläalueen reunaan rajoittuvat altaat merkitään väylänpuoleiselta reunalta väylämerkinnän viitoilla ja varustetaan viitoituksen mukaisilla valotunnuksilla.
3. Vesiliikennealueista syrjässä sijaitsevien altain merkitsemisessä ei käytetä merenkulun turvalaitteita, vaan altaat merkitään kalanpyydysten merkinnästä kalastuslaissa annettujen ohjeiden mukaisesti. Altaat varustetaan tarpeen mukaan heijastimella tai valolaitteilla kalanpyydyksissä käytettävistä valomerkeistä annetun asetuksen (16.7.1954/338) mukaisesti pimeässä havaitsemista varten.
4. Kohdissa 1 ja 2 merkkien asettamisessa sovelletaan asetusta vesikulkuväylien merkitsemisestä (30.1.1979/846). Asetuksen tarkoittamina merenkulkulaitoksen/merenkulkuhallituksen edustajina toimivat Liikenneviraston meriväylä- ja sisävesiväyläyksiköt. Kala-altaan rakentaja vastaa merkkien rakentamisesta ja ylläpidosta.

Lisäksi on huomattava, että kala-altain ankkuroinnissa käytetyt ja köydet ja vaijerit eivät saa estää tai haitata alueen vesiliikennettä.

Kohdassa 3 merkinnästä huolehtii kala-altain rakentaja. Altaan sijainnista ja merkinnästä tehdään tarpeen vaatiessa ilmoitus Liikenneviraston vastaavalle väyläyksikölle.

Niissä tapauksissa, kun altaan rakentamisesta on ilmoitettu Liikennevirastolle, tulee ilmoitus tehdä myös altaan myöhemmästä poistamisesta.

## 5 Kalastuksen huomioiminen väylien suunnittelussa ja rakentamisessa ja hankkeiden ympäristö- ja lupaprosesseissa

### Suunnittelu ja lupaprosessit

Väylän suunnittelussa pyrkimyksenä on löytää paras mahdollinen ratkaisu väylän navigoitavuuden, kustannusten ja kuljetustalouden välillä. Myös erilaiset ympäristötekijät ja -vaikutukset tulevat tässä yhteydessä arvioitaviksi, ml. vaikutukset kalastoon ja kalastukseen. Kalastuksen huomiointi voi tulla kyseeseen esim. väylän linjauksen suunnittelussa ja väyläalueen laajuuden määrittämisessä. Tarkastelu tulee kuitenkin tehdä aina kokonaisvaikutusten perusteella, mm. väylän turvallinen navigoitavuus, kustannustekijät sekä muut olosuhde- ja ympäristötekijät huomioiden.

Kalastus ja siihen kohdistuvat vaikutukset tulevat tarkemmin selvitetyksi hankkeen YVA- ja vesilupaprosesseissa. Vesiluvan lupamääräykset huomioidaan hankkeen rakennussuunnittelussa ja toteutuksessa.

Vesilupaprosessi ja siinä huomioitavat seikat on ohjeistettu Liikenneviraston ohjeessa "Vesilaki väylähankkeissa" (Liikenneviraston ohjeita 12/2013). Hankkeeseen liittyviä ympäristöselvityksiä on ohjeistettu Liikenneviraston ohjeessa "Vesiväylätutkimusten yleisohjeet" (Liikenneviraston ohjeita 18/2013), osa 3, luku 8.

### Kalatalousselvitykset

Kalatalousselvitys sisältää mm. selvitykset alueen kalastosta ja kalastuksesta, arviot hankkeen vaikutuksista sekä ehdotukset kompensatiotoimenpiteistä ja korvauksista ja seurantamenetelmistä. Kalaston osalta selvitetään mm. alueen kalalajit ja kalojen lisääntymisalueet. Kalastuksen osalta selvitetään alueen ammattikalastajat, pyyntialueet ja pyydyspaikat, kalastuksen intensiteetti, saalismäärät ja saaliin arvo (eriteltynä tarpeen mukaan sekä ammattikalastuksen että kotitarve- ja vapaa-ajan kalastuksen osalta). Myös kalastajien kulkuyhteydet ja -reitit sekä saaliiden purkupaikat on tarpeen huomioida ja selvittää.

Selvityksen yhteydessä kalastuksesta kuultavia tahoja ovat ennen muuta alueen ammattikalastajat, ELY-keskus, kalastusjärjestöt, vesialueiden omistajat ja osakunnat.

### Hankkeen toteutus

Hankkeen toteutuksessa kalastoon ja kalastukseen keskeisesti vaikuttavia tekijöitä ovat:

- hankkeen aikataulu
- työmenetelmät
- läjitysalueiden sijainti

Väylätöiden aikataulutuksessa kalastuksen kannalta oleellisia tekijöitä ovat kalojen kutuajat, vuodenaikojen mukaiset vaellukset sekä kalojen pyyntiajat. Töiden aikataulutusta tulisi kuitenkin tarkastella kokonaisuutena eri tekijöiden kokonaisvaikutus huomioiden. Työn venyminen useammalle vuodelle lisää haittojen vaikutusaikaa ja

## Väylät ja kalastus

---

kokonaismäärää sekä kustannuksia. Yhtenä mahdollisuutena voisi olla aikataulujen rajaaminen työmenetelmittäin ja/tai alueittain, jolloin hankkeen kokonaisuika ja -kustannukset eivät välttämättä kasva.

Väylätyössä käytettäviin ruoppaus- ja läjitysmenetelmiin vaikuttaa massojen laadun/ruopattavuuden ohella mm. ruoppausmassoissa mahdollisesti olevat haitalliset aineet ja niiden pitoisuudet sekä käytettävissä olevat läjityspaikat. Kalastuksen kannalta keskeisiä tekijöitä ovat kalojen lisääntymisalueiden, pyyntialueiden ja pyydyspaikkojen sijainti työalueisiin nähden. Läjitysalueiden osalta pyritään eri vaihtoehtoja sisältävällä läjityspaikkaselvityksellä kartoittamaan vesistö- ja kalatalousvaikutusten kannalta sopivimmat läjityspaikat.

Väylähankkeen vaikutusten seuranta muodostuu työnaikaisesta seurannasta ja hankkeen jälkiseurannasta. Seuranta tehdään kalatalousviranomaisilla hyväksyttävien seurantaohjelmien mukaisesti lupaviranomaisen määräyksiä noudattaen. Jälkiseuranta voi koskea väylätöiden vaikutusten seurannan ohella myös liikenteen vaikutusten seurantaa.

### **Korvausmenettelyt ja korvaukset**

Haittojen korvausmenettelynä tulevat yleensä kyseeseen joko kompensatiotoimenpiteet tai suorat rahalliset korvaukset.

Kompensatiotoimenpiteillä korvataan kalastoon ja kalastukselle kohdistuvaa yleistä haittaa (esim. kudun tai kutualueiden tuhoutuminen, joissa haitankärsijät eivät ole selvästi yksilöitävissä). Vapaa-ajankalastukselle ja kotitarvekalastukselle aiheutettua haittaa korvataan tyypillisesti kompensatiotoimenpiteiden avulla. Kompensatiotoimenpiteiden toteutusta valvovat alueelliset ELY-keskukset.

Suorilla rahakorvauksilla maksetaan yleensä nimetyille ammattikalastajille ja vesialueen omistajille aiheutettuja haittoja. Korvaukset voivat perustua esimerkiksi saalismäärien vähenemiseen, kalastuksen tuoton tai vesialueen tuottoarvon pienemmissen (kalastuksen estymisen) tai kalastukselle aiheutuvien ylimääräisten kustannusten korvaamiseen.

Korvausasioissa sovellettavia menettelytapoja ja periaatteita:

- Suositeltavaa on pyrkiä tekemään vapaaehtoiset korvaussopimukset kalastajien kanssa. Menettely helpottaa myös lupaprosessia.
- Väylän perustamiseen/väylän käyttöön liittyvät korvaukset on suositeltavaa sopia mieluummin kertakorvauksena kuin jatkuvina vuosittaisina korvauksina.
- Saalismäärien muutoksiin perustuvissa korvausmenettelyissä tulee voida ottaa huomioon myös muut saalismääriin vaikuttavat tekijät.
- Lopullisten korvaussummien tulisi perustua todettuun haittaan mieluummin kuin pelkkään ennakoarviointiin.
- Selvitysten ja seurannan laajuutta ja kustannuksia tulisi pyrkiä suhteuttamaan oletettavissa oleviin haittoihin ja korvausmääriin.
- Korvausten maksun kohtuutonta viivästymistä tulisi välttää. Esim. pidempiaikaisissa hankkeissa, joissa lopullinen korvausten maksu tapahtuu vasta hankkeen loppuselvitysten jälkeen, olisi hyvä sopia myös vuosittain maksettavista korvauksista. Ongelmaksi saattaa nousta ennakkoon maksettujen korvausten takaisin perintä, jos loppuselvitys osoittaa korvattavat vahingot pienemmiksi kuin on jo maksettu.



## Aiheeseen liittyviä säädöksiä ja määräyksiä

Tähän liitteeseen on koottu osia aihealueeseen liittyvistä säädöksistä ja määräyksistä seuraavassa järjestyksessä:

- Kalastuslaki (s. 1/12)
- Kalastusasetus (s. 3/12)
- Vesilaki (s. 4/12)
- Vesiliikennelaki (s. 8/12)
- Asetus kanavien ja avattavien siltojen liikennesäännöstä (512/1991) (s. 10/12)
- Asetus kalanpyydyksissä käytettävistä valomerkeistä 16.7.1954/338 (s. 10/12)
- Meriteiden säännöt (s. 11/12)
- Komission täytäntöönpanoasetus (EU) N:o 404/2011 yhteisön valvontajärjestelmästä, jonka tarkoituksena on varmistaa yhteisen kalastuspolitiikan sääntöjen noudattaminen, annetun neuvoston asetuksen (EY) N:o 1224/2009 soveltamista koskevista yksityiskohtaisista säännöistä

### Kalastuslaki

#### 1 LUKU

Yleiset säännökset

#### 3 § (22.12.2009/1462)

Yhteisen kalaveden osakkaiden muodostama yhteisalue lain (758/1989) mukainen osakskunta toimii tässä laissa tarkoitettuna kalastuskuntana.

Kalatalouden edistämistä ja muiden 1 §:ssä tarkoitettujen tavoitteiden toteuttamista varten vesialueet jaetaan niiden omistussuhteista sekä kunnallisesta ja valtionhallinnollisesta jaotuksesta riippumatta kalastusalueisiin.

Valtion kalataloushallintoa hoitaa maa- ja metsätalousministeriö. Kalatalouden piirihallintoviranomaisina toimivat elinkeino-, liikenne- ja ympäristökeskukset.

#### 6 LUKU

Pyydykset ja pyynnin harjoittaminen

#### 33 § (25.3.2011/270)

Pyyntiin asetetut kiinteät ja seisovat pyydykset on merkittävä siten, että ne ovat selvästi muiden vesistöissä liikkuvien havaittavissa.

Edellä 1 momentissa tarkoitettuihin pyydyksiin tulee lisäksi merkitä pyydyksen asettajan nimi ja yhteystiedot sekä kalastusoikeuden osoittava merkki siten, että ne ovat havaittavissa ilman, että pyydystä tarvitsee nostaa vedestä. Edellä säädetystä poiketen kalastusoikeuden osoittavaa merkkiä ei tarvitse kiinnittää pyydykseen sellaisilla alueilla, joilla kalastusoikeuden omistaja ei ole ottanut käyttöön kalastusoikeuden osoittavaa merkkijärjestelmää.

Pyydysten merkinnästä annetaan tarkempia säännöksiä valtioneuvoston asetuksella.

**13 LUKU**

Kalastuksenvalvonta (25.3.2011/270)

96 § (25.3.2011/270)

Valvontaviranomaiset ja kalastuksenvalvojat

Poliisi, rajavartiolaitos, kalastusviranomainen sekä jäljempänä 97 §:n mukaisesti hyväksytty ja 98 §:ssä tarkoitetun valtuutuksen omaava kalastuksenvalvoja valvovat kalastusta koskevien säännösten ja määräysten noudattamista. Valtakunnan rajalla olevissa vesissä, Suomen aluevesillä ja talousvyöhykkeellä valvontaa hoitaa myös tulli. Kalastuksen valvonnasta Metsähallituksen hallinnassa olevilla valtion vesialueilla säädetään lisäksi Metsähallituksen erävalvonnasta annetussa laissa (1157/2005). Edellä 1 momentissa tarkoitetulla kalastuksenvalvojalla ei ole kuitenkaan toimivaltaa valvoa Euroopan unionin yhteistä kalastuspolitiikkaa koskevan unionin lainsäädännön eikä Euroopan yhteisön yhteisen kalastuspolitiikan täytäntöönpanosta annetun lain (1139/1994) ja sen nojalla annettujen säännösten noudattamista.

**14 LUKU**

Rangaistussäännökset

108 § (27.8.2010/773)

Kalastusrikkomus

Joka tahallaan tai huolimattomuudesta

...

2) kalastaa luvattomasti valta- tai kalaväylässä tai vesialueella, jossa kalastaminen on kielletty tai sitä on rajoitettu, taikka rauhoituspiiriä koskevaa määräystä rikkoen,

...

on tuomittava, jollei teosta muualla laissa säädetä ankarampaa rangaistusta, kalastusrikkomuksesta sakkoon.

**15 LUKU**

Erinäiset säännökset

118 § (22.12.2009/1462)

Kalastusviranomaisilla tarkoitetaan maa- ja metsätalousministeriön kala- ja riistaosastoa ja elinkeino-, liikenne- ja ympäristökeskuksia sekä näiden viranomaisten virkamiehiä, joiden asiana on hoitaa kalataloushallintoa ja huolehtia kalastuslainsäädännön täytäntöönpanoon kuuluvista tehtävistä. Mitä tässä laissa on säädetty kalastusviranomaisesta, koskee vastaavasti niitä metsähallinnon virkamiehiä, joiden tulee huolehtia valtiolle kuuluvista kalavesistä ja niissä kalastamista koskevista asioista.

Yleiset vesialueet ovat kalastusta koskevien asioiden osalta maa- ja metsätalousministeriön kala- ja riistaosaston ja elinkeino-, liikenne- ja ympäristökeskusten hallinnassa ja hoidossa.



---

## Kalastusasetus

### 1 LUKU

#### Yleiset säännökset

##### 1 §

Ammattimaisesti harjoitettuna pidetään kalastusta, milloin saaliit tai osa niistä an-siotarkoituksessa myydään. Kalastusta ammattimaisesti harjoittavista henkilöistä pidettävästä luettelosta säädetään erikseen.

Kotitarvekalastuksena pidetään kalastusta, milloin saalis käytetään kalastajan talou-  
dessa ja sillä on toimeentulon kannalta merkitystä.

Virkistyskalastuksena pidetään kalastusta, milloin saalis käytetään kalastajan talou-  
dessa ja sillä ei ole toimeentulon kannalta merkitystä.

### 2 LUKU

#### Pyydykset ja pyynnin harjoittaminen

##### 5 §

Kiinteällä pyydyksellä tai kalastuslaitteella tarkoitetaan patoa tai muuta kalastukseen  
tarkoitettua pysyväisluonteista rakennelmaa.

Kalastuslain 39 §:ssä mainitulla kiinteällä pyydyksellä tarkoitetaan myös isoarysää ja  
verkkopyydyksellä verkkoa.

##### 6 §

Seisovalla pyydyksellä tarkoitetaan paikalleen pyyntiin laskettua kalanpyydystä, ku-  
ten verkkoa, pitkääsiimaa ja muuta koukkupyydystä, rysää, katiskaa ja muuta sulk-  
pyydystä, joka ei ole kiinteä.

Pohjaverkolla ja pohjaverkkopyydyksellä tarkoitetaan pohjaan asetettua verkkoa, joka  
ei ulotu kolmea metriä lähemmäksi veden pintaa. Pintaverkolla ja pintaverkkopyydyk-  
sellä tarkoitetaan pintaan tai lähemmäksi kuin kolme metriä pinnasta asetettua verk-  
koa. (28.3.2008/191)

##### 7 §

Liikkuvalla rihmapyydyksellä tarkoitetaan nuottaa, troolia tai verkkoa, jota vedetään  
tai jota virta kuljettaa.

##### 8 §

Isollarysällä tarkoitetaan sellaista rysää, paunettia tai muuta samantapaista pohjalla  
varustettua sulkupyydystä, joka johtolaitteineen on joltakin osaltaan puoltatoista  
metriä korkeampi.

##### 16 § (4.4.2012/158)

Kalastuslain 33 §:ssä tarkoitetut kiinteät ja seisovat pyydykset tulee varustaa:

1) vesiliikenteen käyttämillä vesialueilla vähintään 1,2 metriä vedenpinnan yläpuolelle  
ulottuvaan lippusalkoon kiinnitetyllä vähintään 20 senttimetriä korkealla ja leveällä  
neliön muotoisella lipulla;

2) vesialueilla, joilla vesiliikennettä ei pääsääntöisesti harjoiteta tai muuten on il-  
meistä, että pyydykset eivät haittaa vesiliikennettä tai vesistön muuta käyttöä, vähin-  
tään 15 senttimetriä veden pinnan yläpuolelle ulottuvalla koholla taikka vähintään 40

senttimetriä vedenpinnan yläpuolelle ulottuvaan lippusalkoon kiinnitetyllä lipulla, jonka lyhyimmän sivun pituus on vähintään 15 senttimetriä.

Jäältä kalastettaessa pyydys ja kalastamista varten tehdyt, halkaisijaltaan yli 40 senttimetrin avannot on merkittävä vähintään 1,2 metriä jään pinnasta ulottuvalla merkisalolla, joka ei ole väriltään valkoinen.

Jos pyydys on asetettu pyyntiin 1 momentin 1 kohdassa tarkoitetulle vesialueelle siten, että pyydys tai jokin sen osa ulottuu 1,5 metriä lähemmäksi veden pintaa (pinnan läheisyyteen asetettu pyydys), lippusalkoon on kiinnitettävä kaksi päällekkäistä 1 momentin 1 kohdassa säädetty vaatimukset täyttävää lippua. Jos pinnan läheisyyteen asetetun pyydyksen pituus ylittää 120 metriä, sen suunta on osoitettava käytännöllä vähintään 15 senttimetriä veden pinnan yläpuolelle ulottuvaa kohoja jokaista alkavaa 120 metriä kohden. Rapumerta voidaan 1 momentissa säädetyn estämättä merkitä 1 momentin 2 kohdassa tarkoitetulla vesialueella vähintään 5 senttimetriä vedenpinnan yläpuolelle ulottuvalla koholla.

Pyydysten merkintään käytettävät kohot ja lippusalot pyydykseen yhdistävien köysien on oltava uppoavia tai varustettu painoin. Edellä 1 momentin 1 kohdassa ja 2 momentissa tarkoitetut lippu- ja merkkisalot on varustettava kaikkiin sivusuuntiin näkyvällä vähintään 2 senttimetriä korkealla heijastimella. Pyydysten merkintään käytettävät kohot eivät saa olla läpinäkyvää materiaalia.

#### 16 a § (4.4.2012/158)

Jos 16 §:ssä tarkoitettu pyydys tai usean yhteen liitetyn pyydyksen muodostama kokonaisuus on pituudeltaan yli 10 metriä, on 16 §:ssä säädettyä merkintätapaa käytettävä pyydyksen molemmissa päissä ja tarvittaessa pyydyksen haarojen päissä.

#### 16 b § (4.4.2012/158)

Pyydyksen asettajan nimi- ja yhteystiedot sekä kalastusoikeuden osoittava merkki tulee kiinnittää pyydyksen uloimman pään kohon, lippusalon tai merkkisalon yhteyteen. Nimi- ja yhteystietoihin tulee merkitä pyydyksen asettajan etu- ja sukunimi sekä puhelinnumero tai postiosoite.

#### 16 c § (4.4.2012/158)

Kalastuslain 39 §:ssä tarkoitettuna selvänä merkinä pidetään 16 §:n 3 momentissa tarkoitettua pinnan läheisyyteen asetetun pyydyksen merkintää.

## Vesilaki

### 1 luku 6§ Valtaväylä

Joessa on syvimmällä kohdalla väylä veden vapaata juoksua, kulkemista, puutavaran uittoa ja kalan kulkua varten (valtaväylä). Mitä tässä laissa säädetään valtaväylästä, koskee myös sellaista vesistöissä olevaa salmea tai kapeikkoa, jossa säännöllisesti harjoitetaan liikennettä tai jossa kala yleensä kulkee.

Valtaväylä on kolmannes keskivedenkorkeuden mukaisesta joen leveydestä. Kun vesistöissä säännöllisesti harjoitetaan liikennettä tai uittoa, valtaväylän leveys on kuitenkin vähintään seitsemän metriä.

Lupaviranomainen voi hakemuksesta vahvistaa valtaväylän leveyden ja sijainnin. Jos tärkeät syyt sitä vaativat, valtaväylä voidaan määrätä leveämmäksi tai kapeammaksi tai sen sijainti muualle kuin 1 ja 2 momentissa säädetään.

#### 7§ Viranomaiset

Aluehallintovirasto toimii tässä laissa tarkoitettuna lupaviranomaisena. Kunnan ympäristönsuojeluviranomaisen ja ojitustoimituksen toimivallasta ojitusasioissa säädetään 5 luvussa.

Elinkeino-, liikenne- ja ympäristökeskus (valtion valvontaviranomainen) ja kunnan ympäristönsuojeluviranomainen toimivat tässä laissa tarkoitettuina valvontaviranomaisina.

Tässä laissa tarkoitettuna kalatalousviranomaisena toimii se elinkeino-, liikenne- ja ympäristökeskuksen vastuualue, jolle kalatalousasiat kuuluvat.

#### 2 luku 3 § Vesistöissä liikkuminen

Jollei laissa toisin säädetä, jokaisella on oikeus tarpeetonta vahinkoa, haittaa tai häiriötä aiheuttamatta:

- 1) kulkea vesistöissä ja sen jäällä;
- 2) ankkuroida tilapäisesti vesistöissä;
- 3) uittaa puutavaraa vesistöissä;
- 4) uida vesistöissä; ja
- 5) tilapäisesti siirtää valtaväylässä tai yleisessä kulkuväylässä olevia pyydyksiä ja muita irtaimia esineitä, jotka haittaavat kulkemista tai puutavaran uittoa, sekä sellaista väylän ulkopuolella olevaa irtainta esinettä, joka kohtuuttomasti haittaa kulkemista tai estää puutavaran uiton.

Mitä 1 momentissa säädetään vesistöistä, koskee myös 1 luvun 5 §:ssä tarkoitetun vesialueen rajan ulkopuolella olevaa aluetta, milloin se on veden peittämä.

#### 3 luku Luvanvaraiset vesitaloushankkeet

##### 2§ Vesitaloushankkeen yleinen luvanvaraisuus (1 momentti)

Vesitaloushankkeella on oltava lupaviranomaisen lupa, jos se voi muuttaa vesistön asemaa, syvyyttä, vedenkorkeutta tai virtaamaa, rantaa tai vesiympäristöä taikka pohjaveden laatua tai määrää, ja tämä muutos:

...

- 6) aiheuttaa vahinkoa tai haittaa kalastukselle tai kalakannoille;

...

Vesitaloushankkeella on lisäksi oltava lupaviranomaisen lupa, jos [1 momentissa] tarkoitettu muutos aiheuttaa edunmenetystä toisen vesialueelle, kalastukselle, veden saannille, maalle, kiinteistölle tai muulle omaisuudelle. Lupaa ei kuitenkaan tarvita, jos edunmenetys aiheutuu ainoastaan yksityiselle edulle ja edunhaltija on antanut hankkeeseen kirjallisen suostumuksensa.

3 § Aina luvanvaraiset vesitaloushankkeet

Edellä 2 §:ssä tarkoitetuista seurauksista riippumatta seuraavilla vesitaloushankkeilla on aina oltava lupaviranomaisen lupa:

1) valtaväylän tai yleisen kulku- tai uittoväylän sulkeminen tai supistaminen sekä väylän käyttämistä vaikeuttavan laitteen tai muun esteen asettaminen;

...

Lupa tarvitaan myös 1 momentissa tarkoitetun luvan saaneen laitoksen, rakennelman tai sen käytön muuttamiseen, jos muutos loukkaa yleisiä tai yksityisiä etuja.

7 § Yksityisten hyötyjen ja menetysten arvioiminen

(1 mom)

Luvan myöntämisen edellytyksiä harkittaessa vesitaloushankkeesta saatavana yksityisenä hyötynä otetaan huomioon maa- tai vesialueen tai muun omaisuuden tuottavuuden tai käytettävyyden parantumisesta aiheutuva omaisuuden käyttöarvon lisääntyminen sekä hankkeen toteuttamisesta välittömästi saatava muu etu.

14 § Kalatalousvelvoite ja kalatalousmaksu

Jos vesitaloushankkeesta aiheutuu kalakannoille tai kalastukselle vahinkoa, hankkeesta vastaava on velvoitettava ryhtymään toimenpiteisiin vahinkojen ehkäisemiseksi tai vähentämiseksi (kalatalousvelvoite) taikka määrättävä maksamaan tällaisten toimenpiteiden kohtuullisia kustannuksia vastaava maksu kalatalousviranomaiselle (kalatalousmaksu).

Kalatalousvelvoitetta, kalatalousmaksua tai näiden yhdistelmää määrättäessä on otettava huomioon hankkeen ja sen vaikutusten laatu, muut haitta-alueella toteutettavat hoitotoimenpiteet ja kalastuksen järjestely. Kalatalousvelvoitteen toimenpiteiden suorittamisesta ei saa aiheutua niillä saavutettavaan hyötyyn verrattuna hankkeesta vastaavalle kohtuuttomia kustannuksia.

Kalatalousvelvoite voi olla kalatie, kalataloudellinen kunnostustoimenpide, istutus tai muu kalataloudellinen hoitotoimenpide taikka näiden yhdistelmä. Kalatalousvelvoitteeseen voidaan tarvittaessa sisällyttää toimenpiteiden tuloksellisuuden tarkkailu sillä vesialueella, johon hankkeen vahingollinen vaikutus ulottuu.

Kalatalousmaksu käytetään 1 momentissa tarkoitettujen toimenpiteiden suunnitteluun ja toteuttamiseen sekä niiden tuloksellisuuden seurantaan sillä vesialueella, johon hankkeen vahingollinen vaikutus ulottuu. Lupaviranomainen voi antaa kalatalousviranomaiselle määräyksiä maksun käytöstä.

15 § Kalatalousvelvoitteen toteuttamissuunnitelma ja kalatalousmaksun käyttösuunnitelma

Hankkeesta vastaavan on laadittava yksityiskohtainen suunnitelma luvassa määrätyn kalatalousvelvoitteen toteuttamiseksi (kalatalousvelvoitteen toteuttamissuunnitelma). Kalatalousviranomainen hyväksyy kalatalousvelvoitteen toteuttamissuunnitelman. Suunnitelman laatiminen ei kuitenkaan ole tarpeen, jos kalatalousvelvoite on vähäinen ja sen sisällöstä määrätään yksityiskohtaisesti luvassa.

Kalatalousviranomainen vahvistaa suunnitelman, jossa yksilöidään kalatalousmaksulla tehtävät toimenpiteet (kalatalousmaksun käyttösuunnitelma). Saman vesi-

---

alueen haittojen ehkäisemiseksi määrättyjen kalatalousmaksujen käytöstä voidaan laatia yhteinen suunnitelma.

Päätös kalatalousvelvoitteen toteuttamissuunnitelman hyväksymisestä ja kalatalousmaksun käyttösuunnitelman vahvistamisesta on tehtävä noudattaen, mitä hallintolaissa säädetään. Päätös annetaan julkipanon jälkeen ja siitä on tiedotettava siten kuin 11 luvun 22 §:ssä säädetään päätöksen antamisesta ja tiedottamisesta. Päätöksestä tehtävästä oikaisuvaatimuksesta säädetään 15 luvun 1 §:n 3 momentissa. Päätöstä voidaan muuttaa viran puolesta taikka hankkeesta vastaavan, valvontaviranomaisen, asiassa yleistä etua valvovan viranomaisen, kunnan tai haittaa kärsivän asianosaisen vaatimuksesta.

#### 22§ Kalatalousvelvoitetta tai -maksua koskevien määräysten tarkistaminen

Lupaviranomainen voi hakemuksesta muuttaa kalatalousvelvoitetta ja kalatalousmaksua koskevia määräyksiä, jos olosuhteet ovat olennaisesti muuttuneet. Kalataloudellisesti epätarkoituksenmukaiseksi osoittautunutta velvoitetta voidaan lisäksi tarkistaa, jos velvoitteen kalataloudellista tulosta voidaan parantaa sen toteuttamiskustannuksia merkittävästi lisäämättä.

Jos kalatalousmaksu on määrätty vuosittain suoritettavaksi ja sen perusteena oleva kustannustaso on muuttunut, kalatalousviranomainen perii maksun kustannustason nousua vastaavasti tarkistettuna. Tarkistus tehdään täysin kymmenin prosentein ja muutoin lupaviranomaisen määräämiä perusteita noudattaen.

Jos maksun tarkistuksesta syntyy erimielisyyttä, asia voidaan saattaa hakemuksella lupaviranomaisen ratkaistavaksi. Kalatalousviranomaisen on viipymättä palautettava se osa peritystä kalatalousmaksusta, joka ylittää lupaviranomaisen päätöksellä myöhemmin määrätyn maksun suuruuden.

#### *10 luku Kulkuväylät ja muut vesiliikennealueet*

##### *12§ Kunnossapitovelvollisuus*

Se, jolla kulkuväyläksi määräämistä koskevan päätöksen perusteella on oikeus kulkuväylän rakentamiseen tai parantamiseen, on velvollinen pitämään kulkuväylän ja siihen tehdyt laitteet kunnossa noudattaen soveltuvin osin mitä 2 luvun 9 §:ssä säädetään.

#### *14 luku Valvonta ja hallintopakko*

##### *1§ Valvontaviranomaiset*

Valtion valvontaviranomainen ja kunnan ympäristönsuojeluviranomainen valvovat tämän lain ja sen nojalla annettujen säännösten ja määräysten noudattamista.

Ympäristöministeriön asetuksella voidaan antaa tarkempia säännöksiä lain noudattamisen valvontaan ja sen järjestämiseen liittyvistä menettelyistä.

#### *4 § Rikkomuksen tai laiminlyönnin oikaiseminen*

Jos joku rikkoo tätä lakia taikka sen nojalla annettua säännöstä tai määräystä, lupaviranomainen voi:

- 1) kieltää häntä jatkamasta tai toistamasta säännöksen tai määräyksen vastaista menettelyä;
- 2) määrätä hänet täyttämään velvollisuutensa;
- 3) määrätä hänet oikaisemaan sen, mitä säännösten tai määräysten vastaisesti on tehty.

#### *12 § Virka-apu*

Poliisi on velvollinen antamaan virka-apua tämän lain ja sen nojalla annettujen säännösten ja määräysten noudattamiseksi. Sama velvollisuus on tull- ja rajavartiolaitoksen toimialoillaan.

## **Asetus vesitalousasioista (1560/2011)**

#### 2§ Hakemuksessa esitettävät selvitykset

Vesitaloushanketta koskevassa hakemuksessa tarpeen mukaan esitettävä selvitys kalastosta ja kalastuksesta ja hankkeen vaikutuksista niihin sekä tarpeesta mahdollistaa kalan ja muun vesieliöstön kulku patorakenteiden ohi.

## **Vesiliikennelaki (463/1996)**

#### *2 luku Vesillä liikkujaa koskevat säännökset*

#### 5§ Vesillä liikkujaa koskevat yleiset velvollisuudet (1–2 mom)

Jokaisen vesillä vesikulkuneuvolla liikkuvan on noudatettava olosuhteiden edellyttämää huolellisuutta ja varovaisuutta ja toimittava siten, ettei hän ilman pakottavaa syytä vaikeuta tai häiritse muiden liikkumista vesillä eikä aiheuta vaaraa tai vahinkoa muille taikka vaaraa tai merkittävää tai tarpeetonta haittaa tai häiriötä luonnolle tai muulle ympäristölle, kalastukselle, yleiselle luonnon virkistyskäytölle tai muulle yleiselle tai yksityiselle edulle.

Vesikulkuneuvon kuljettajan on noudatettava vesiliikenteen liikennesääntöjä ja vesiliikennemerkeillä tai valo-opasteilla ilmaistuja määräyksiä, kieltoja ja rajoituksia.

#### 6§ Vesikulkuneuvon kuljettajaa koskevat yleiset vaatimukset (1–2 mom)

Vesikulkuneuvon kuljettajana ei saa toimia henkilö, jolla ei ole olosuhteisiin nähden tarvittavaa ikää, kykyä ja taitoa.

Rekisteröitävää moottorikäyttöistä vesikulkuneuvoa saa kuljettaa vain henkilö, joka on täyttänyt 15 vuotta.

#### 7§ Vesikulkuneuvon luovuttaminen toisen kuljetettavaksi

Vesikulkuneuvoa ei saa luovuttaa sellaisen henkilön kuljetettavaksi, jolla ei ole siihen 6 §:ssä edellytettyä ikää, kykyä ja taitoa.

---

*3 luku Vesikulkuneuvoja koskevat säännökset*

*8§ Vesikulkuneuvon rakenne, varusteet ja kunto*

Vesikulkuneuvon on oltava rakenteeltaan, varusteiltaan, kunnoltaan ja muilta ominaisuuksiltaan turvallinen kaikilla niillä kulkuvesillä, joilla sitä käytetään.

Vesikulkuneuvon on lisäksi oltava sellainen, ettei sen käytöstä aiheudu merkityksellistä tai tarpeetonta haittaa luonnolle tai muulle ympäristölle, kalastukselle, yleiselle luonnon virkistyskäytölle tai muulle yleiselle tai yksityiselle edulle.

*9§ Vesikulkuneuvoja ja niiden varusteita koskevat vaatimukset*

Vesikulkuneuvojen rakenteesta ja niiden moottoreista sekä varusteista ja tarvikkeista voidaan valtioneuvoston asetuksella antaa sellaisia säännöksiä, jotka turvallisuuden, yleisen järjestyksen tai ympäristöhaittojen ehkäisemisen vuoksi katsotaan tarpeelliseksi.

Liikenteen turvallisuusvirasto voi antaa tarkempia teknisiä määräyksiä vesikulkuneuvojen ja niiden moottoreiden sekä varusteiden ja tarvikkeiden ominaisuuksista, rakenteesta, laadusta, määrästä, kunnosta ja käytöstä.

Liikenteen turvallisuusvirasto voi myöntää yksittäistapauksessa erityisestä syystä poikkeuksia vesikulkuneuvon rakennetta, moottoria, varusteita ja tarvikkeita koskevista säännöksistä. Lisäksi virasto voi myöntää veneurheilutapahtuman järjestäjän pyynnöstä poikkeuksia vesikulkuneuvon rakennetta, varusteita ja varustuksia koskevista säännöksistä ja määräyksistä tapahtumaan osallistuville vesikulkuneuvoille varmistuttuaan, että vesikulkuneuvojen turvallisuudesta on muulla tavoin huolehdittu.

*4 luku Liikkumista koskevat säännökset*

*15§ Alueelliset kiellot ja rajoitukset, 1-2 mom.*

Vesikulkuneuvolla liikkuminen voidaan kieltää määräajaksi tai toistaiseksi määrättyllä vesialueella tai rajoittaa sitä, jos kiello tai rajoitus harkitaan tarpeelliseksi liikenteen, ympäristön, kalastuksen tai muun elinkeinon suojaamiseksi taikka yleisen luonnon virkistyskäytön tai muun yleisen edun vuoksi.

Yleisiä kulkuväyliä koskevista kielloista ja rajoituksista päättää Liikennevirasto ja muita vesialueita koskevista kielloista ja rajoituksista toimivaltainen elinkeino-, liikenne- ja ympäristökeskus.

*5 luku Erinäisiä säännöksiä*

*24§ Rangaistukset, 1 mom.*

Joka tahallaan tai huolimattomuudesta rikkoo tätä lakia tai sen nojalla annettuja säännöksiä tai määräyksiä, on tuomittava, jollei teosta muualla laissa ole säädetty ankarampaa rangaistusta, vesiliikenne rikkomuksesta sakkoon.

26 § (22.12.2009/1294) Tarkemmat säännökset ja määräykset

Valtioneuvoston asetuksella säädetään vesiliikenteen liikennesäännöistä ja vesikulkuväylien merkitsemisestä sekä vesiliikenteen ohjaamisesta ja siihen liittyvästä valvonnasta.

Liikennevirasto antaa määräyksiä vesiliikenteen ohjaamisesta ja siihen liittyvästä valvonnasta, vesiliikenteen liikennesäännöistä ja vesikulkuväylien merkitsemisestä.

## **Asetus kanavien ja avattavien siltojen liikennesäännöstä 8.3.1991/512**

5 luku Erinäisiä säännöksiä

32 §

Kalastaminen kanavassa muulla kuin ongella tai pilkkiongella on kielletty. Merenkulkupiirillä on kuitenkin oikeus sallia kanavassa muutakin kuin 1 momentissa mainittua kalastamista silloin, kun se kanavan kautta kulkevaa vesiliikennettä haittaamatta on mahdollista.

## **Asetus kalanpyydyksissä käytettävistä valomerkeistä 16.7.1954/338**

Maatalousministeriön toimialaan kuuluvia asioita käsittelemään määrätyn ministerin esittelystä säädetään 28 päivänä syyskuuta 1951 annetun kalastuslain (503/51) 106 §:n nojalla:

1 §

Milloin pyyntiin yleisen kulkuväylän ulkopuolelle lasketussa kalanpyydyksessä pimeänä aikana käytetään valomerkkejä osoittamaan pyydyksen sijainti sen vahingoittamisen estämiseksi, on noudatettava tämän asetuksen säännöksiä.

2 §

Rannasta tai tavallisen keskivedenkorkeuden vallitessa vedenpäällisestä karista taikka särkästä tahi niiden välittömästä läheisyydestä lasketun seisovan pyydyksen ulkopää merkitään violettia valoa näyttävällä lyhdyllä. Jos voi syntyä epätietoisuutta siitä, missä pyydyksen alkupää sijaitsee, osoitetaan se valkoista valoa näyttävällä lyhdyllä.

3 §

Jos seisovaa pyydystä ei ole laskettu niin kuin 2 §:ssä on mainittu, merkitään pyydyksen toinen pää violettia ja toinen pää valkoista valoa näyttävällä lyhdyllä. Jos pyydys on ankuroitu tai muulla tavoin pohjaan kiinnitetty ainoastaan toisesta päästään, on violettia valoa näyttävä lyhty sijoitettava vapaana olevaan päähän.

4 §

Ajoverkon ja ajosiiman vapaana oleva pää on osoitettava valkoista valoa näyttävällä lyhdyllä.

Jos pyydys on ollut kiinnitettynä alukseen tai veneeseen, jonka valoista ja merkkikuvioista on säädetty säännöistä yhteentörmäämisen ehkäisemiseksi merellä 23 päivänä joulukuuta 1953 annetussa asetuksessa [(515/53)], (Meriteiden säännöissä), ja



---

alus tai vene poistuu pyydyksen päästä, merkitään tämä valkoista valoa näyttävällä lyhdyllä.

**5 §**

Jos pyydys on pitempi kuin 1 500 metriä, on se edellä mainittujen valomerkkien lisäksi merkittävä pitkin pituuttaan valkoista valoa osoittavilla lyhdyillä, jotka on sijoitettu tasaisin välimatkoin enintään 1 500 metrin päähän toisistaan.

**6 §**

Jos useampia pyydyksiä on yhdistetty perättäin jataan tai riviin, on yhdistettyihin pyydyksiin kokonaisuudessaan sovellettava, mitä edellä on säädetty pyydyksestä.

**7 §**

Tässä asetuksessa tarkoitettujen valojen tulee olla kiinteitä tai epätasaisesti vilkkuvia ja näkyä ympäri näköpiirin. Valkoisen valon tulee selkeällä ilmalla näkyä vähintään yhden meripenikulman päähän ja violetin valon violettina 200 ja muun värisenä 600 metrin päähän.

Lyhty on sijoitettava vähintään 70 senttimetriä vedenpinnan yläpuolelle.

Mitä lyhdystä tässä asetuksessa on sanottu, koskee myös muunlaista valolaitetta.

**8 §**

Merellä tätä asetusta sovelletaan ainoastaan Suomen aluevesillä ja kalastusvyöhykkeellä. (23.12.1976/1069)

Jollei violettia valoa näyttäviä lyhtyjä ole maassa saatavina, käytetään violetin valon asemesta valkoista valoa.

HE 172/94, HaVM 11/94

Muutossäädösten voimaantulo ja soveltaminen:

1976 -- 23.12.1976/1069:

Tämä asetus tulee voimaan 1 päivänä tammikuuta 1977.

## **Meriteiden säännöt**

### **OSA A, YLEISTÄ**

#### **3 sääntö/ Yleiset määritelmät**

d) Alus, joka harjoittaa kalastusta, tarkoittaa alusta, joka kalastaa verkoilla, siimoilla, laahusnuotalla tai muulla kalanpyydyksellä, joka rajoittaa sen ohjailukykyä, mutta ei tarkoita alusta, joka kalastaa vetosiimoilla tai muulla kalanpyydyksellä, joka ei rajoita sen ohjailukykyä.

### **OSA B, OHJAUS- JA KULKUSÄÄNNÖT**

#### **9 sääntö/ Ahtaat kulkuväylät**

c) Alus, joka harjoittaa kalastusta, ei saa estää minkään itse ahtaassa kulkuväylässä navigoivan aluksen kulkua.

#### **10 sääntö/ Reittijakojärjestelmät**

e) Muu kuin ylittävä alus ei yleensä saa mennä liikennejakovyöhykkeeseen tai ylittää jakolinjaa paitsi:

2) harjoittaakseen kalastusta itse liikennejakovyöhykkeessä.

i) Alus, joka harjoittaa kalastusta, ei saa estää minkään liikennekaistaa käyttävän aluksen kulkua.

**18 sääntö/ Alusten keskinäiset velvollisuudet**

Jollei 9, 10 ja 13 säännössä toisin määrätä

- a) Kulussa olevan konealuksen on väistettävä:
  - 3) alusta, joka harjoittaa kalastusta;
- b) Kulussa olevan Purjealuksen on väistettävä:
  - 3) alusta, joka harjoittaa kalastusta;
- c) Kulussa olevan aluksen, joka harjoittaa kalastusta, on, mikäli mahdollista, väistettävä:
  - 1) ohjailukyvyttöä alusta;
  - 2) alusta, jonka ohjailukyky on rajoitettu.

**OSA C, VALOT JA MERKKIKUVIOT****26 sääntö / Kalastusalukset**

- a) Aluksen, joka harjoittaa kalastusta, on kulussa tai ankkuroituna ollessaan näytettävä vain tässä säännössä määrättyjä valoja ja merkkikuvioita.
- b) Aluksen, joka harjoittaa laahuskalastusta, jolla tarkoitetaan laahusnuotan tai muun pyydyksen vetämistä veden halki, on näytettävä:
  - 1) kahta pystysuoraan päällekkäin olevaa, ympäri näköpiirin näkyvää valoa, joista ylempi on vihreä ja alempi valkoinen, tai merkkikuvioita, jonka muodostaa kaksi pystysuoraan päällekkäin kärjet vastakkain olevaa kartiota; pituudeltaan alle 20 metrin alus voi tämän merkkikuvion asemesta näyttää koria;
  - 2) mastovaloa perän puolella ja korkeammalla kuin ympäri näköpiirin näkyvä vihreä valo; pituudeltaan alle 50 metrin alus ei ole velvollinen näyttämään tällaista valoa mutta voi näyttää sitä;
  - 3) liikkeessaan veden halki tässä kappaleessa määrättyjen valojen lisäksi sivuvaloja ja perävaloa.
- c) Aluksen, joka harjoittaa muuta kalastusta kuin laahuskalastusta, on näytettävä:
  - 1) kahta pystysuoraan päällekkäin olevaa, ympäri näköpiirin näkyvää valoa, joista ylempi on punainen ja alempi valkoinen, tai merkkikuvioita, jonka muodostaa kaksi pystysuoraan päällekkäin kärjet vastakkain olevaa kartiota; pituudeltaan alle 20 metrin alus voi tämän merkkikuvion asemesta näyttää koria;
  - 2) milloin pyydykset ulottuvat pitemmälle kuin 150 metriä vaakasuoraan aluksesta, ympäri näköpiirin näkyvää valkoista valoa tai kartiota kärki ylöspäin pyydyksen suuntaan;
  - 3) liikkeessaan veden halki tässä kappaleessa määrättyjen valojen lisäksi sivuvaloja ja perävaloa.
- d) Alus, joka harjoittaa kalastusta välittömästi toisten kalastusta harjoittavien alusten läheisyydessä, voi näyttää näiden sääntöjen II liitteessä mainittuja lisävaloja.
- e) Alus, kun se ei harjoita kalastusta, ei saa näyttää tässä säännössä määrättyjä valoja tai merkkikuvioita vaan ainoastaan vastaavan pituiselle alukselle määrättyjä valoja tai merkkikuvioita.



